



**ОБЩЕСТВО С ОГРАНИЧЕННОЙ ОТВЕТСТВЕННОСТЬЮ**  
**«САМАРСКИЙ НАУЧНО-ИССЛЕДОВАТЕЛЬСКИЙ И ПРОЕКТНЫЙ ИНСТИТУТ НЕФТЕДОБЫЧИ»**  
(ООО «СамараНИПИнефть»)

**ПРОЕКТ ПЛАНИРОВКИ ТЕРРИТОРИИ СОВМЕЩЕННЫЙ С ПРОЕКТОМ  
МЕЖЕВАНИЯ ТЕРРИТОРИИ**

по объекту АО «Оренбургнефть»:

**«Корректировка проекта 3633П Сбор нефти и газа со скважин №№53, 54, 55, 56, 57, 58, 59,  
60, 61 Волостновского лицензионного участка»**

в границах муниципального образования Рыбковский  
сельсовет Новосергиевского района Оренбургской области

**Том 1**

**Основная часть проекта планировки территории**

**5276П - ППТ**

2018 г.



**ОБЩЕСТВО С ОГРАНИЧЕННОЙ ОТВЕТСТВЕННОСТЬЮ**  
**«САМАРСКИЙ НАУЧНО-ИССЛЕДОВАТЕЛЬСКИЙ И ПРОЕКТНЫЙ ИНСТИТУТ НЕФТЕДОБЫЧИ»**  
(ООО «СамараНИПИнефть»)

**ПРОЕКТ ПЛАНИРОВКИ ТЕРРИТОРИИ СОВМЕЩЕННЫЙ С ПРОЕКТОМ  
МЕЖЕВАНИЯ ТЕРРИТОРИИ**

по объекту АО «Оренбургнефть»:

**«Корректировка проекта 3633П Сбор нефти и газа со скважин №№53, 54, 55, 56, 57, 58, 59,  
60, 61 Волостновского лицензионного участка»**

в границах муниципального образования Рыбкинский  
сельсовет Новосергиевского района Оренбургской области

**Том 1**

**Основная часть проекта планировки территории**

**5276П - ППТ**

**Главный инженер проекта**

**Новиков В.В.**

**Инженер 1 категории**

**Лукьянова Ю.А.**

2018 г.

## **Состав проекта планировки территории совмещенного с проектом межевания территории**

Том 1. Основная часть проекта планировки территории:

Раздел 1. Проект планировки территории. Графическая часть.

Раздел 2. Положение о размещении линейных объектов.

Том 2. Материалы по обоснованию проекта планировки территории:

Раздел 1. Материалы по обоснованию проекта планировки территории. Графическая часть.

Раздел 2. Материалы по обоснованию проекта планировки территории. Пояснительная записка.

Том 3. Проект межевания территории:

Раздел 1. Основная часть проекта межевания территории.

Раздел 2. Материалы по обоснованию проекта межевания территории.

					<b>5276П-ППТ-ТОМ1</b>	Лист
Изм	Лист	№ докум	Подпись	Дата		3

## Содержание

### Раздел 1. Проект планировки территории. Графическая часть.

1. Чертеж красных линий;
2. Чертеж границ зон планируемого размещения линейных объектов.

### Раздел 2. Положение о размещении линейных объектов

1. Исходно-разрешительная документация
2. Наименование и основные характеристики объекта;
3. Местоположение объекта;
4. Перечень координат характерных точек границ зон планируемого размещения линейного объекта;
5. Перечень координат характерных точек границ зон планируемого размещения линейных объектов, подлежащих переносу (переустройству) из зон планируемого размещения линейного объекта;
6. Предельные параметры разрешенного строительства, реконструкции объектов капитального строительства, входящих в состав линейного объекта в границах зон их планируемого размещения;
7. Мероприятия по защите сохраняемых объектов капитального строительства (здание, строение, сооружение, объекты, строительство которых не завершено), существующих и строящихся на момент подготовки проекта планировки территории, а также объектов капитального строительства, планируемых к строительству в соответствии с ранее утвержденной документацией по планировке территории, от возможного негативного воздействия в связи с размещением линейных объектов;
8. Мероприятия по сохранению объектов культурного наследия от возможного негативного воздействия в связи с размещением линейного объекта;
9. Мероприятия по охране окружающей среды;
10. Мероприятия по защите территории от чрезвычайных ситуаций природного и техногенного характера, в том числе по обеспечению пожарной безопасности и гражданской обороне.

### Приложения:

1. Каталог координат устанавливаемых красных линий.

					<b>5276П-ППТ-ТОМ1</b>	Лист
Изм	Лист	№ докум	Подпись	Дата		4

## Раздел 2

### ПОЛОЖЕНИЕ О РАЗМЕЩЕНИИ ЛИНЕЙНЫХ ОБЪЕКТОВ

					<b>5276П-ППТ-ТОМ1</b>	Лист
Изм	Лист	№ докум	Подпись	Дата		5

## 1.Исходно-разрешительная документация

Данный проект подготовлен в целях установления границ земельных участков, предназначенных для строительства и размещения объекта АО «Оренбургнефть»: «Корректировка проекта 3633П Сбор нефти и газа со скважин №№53, 54, 55, 56, 57, 58, 59, 60, 61 Волостновского лицензионного участка» на территории МО Рыбкинский сельсовет Новосергиевского района Оренбургской области.

Проект планировки территории линейного объекта разработан в целях обеспечения устойчивого развития территории линейных объектов, образующих элементы планировочной структуры территории.

В составе проекта планировки территории подготовлен проект межевания территории.

Подготовка проекта межевания территории осуществляется применительно к застроенным и подлежащим застройке территориям, расположенным в границах элементов планировочной структуры.

Проект планировки территории подготовлен на основании:

- Схемы территориального планирования МО Новосергиевский район Оренбургской области;
- Постановление Администрации МО Рыбкинский сельсовет Новосергиевского района Оренбургской области от 01.08.2018 г. № 54-п о подготовке документов по планировке и межеванию территории для строительства линейного объекта «Корректировка проекта 3633П Сбор нефти и газа со скважин №№53, 54, 55, 56, 57, 58, 59, 60, 61 Волостновского лицензионного участка» в границах Рыбкинского сельсовета Новосергиевского района Оренбургской области;
- Генеральный план МО Рыбкинский сельсовет Новосергиевского района Оренбургской области;
- Правила землепользования и застройки МО Рыбкинский сельсовет;
- Градостроительный кодекс Российской Федерации (Федеральный закон от 29.12.2004 № 190-ФЗ)
- Постановление Правительства РФ № 564 от 12.05.2017 «Об утверждении положения о составе и содержании проектов планировки территории, предусматривающих размещение одного или нескольких линейных объектов»;
- Техническое задание на выполнение проекта планировки территории и проекта межевания территории.

					<b>5276П-ППТ-ТОМ1</b>	Лист
Изм	Лист	№ докум	Подпись	Дата		6

## 2.Наименование и основные характеристики объекта

Наименование объекта: «Корректировка проекта 3633П Сбор нефти и газа со скважин №№53, 54, 55, 56, 57, 58, 59, 60, 61 Волостновского лицензионного участка»

*Трасса проектируемой подъездной автодороги 1-й очереди к скважине № 7* идет северо-восточном направлении параллельно восточнее проектного выкидного нефтепровода от скважины № 7 до АГЗУ-6.

По пути следования трасса автодороги до примыкания к полевой дороге Волостновского лицензионного участка с мостовым сооружением в районе пересечения реки Кинделя пересекает инженерные сети объектов нефтедобычи, угодья землепользователей.

Общая протяжённость изысканной трассы составила 0,768 км.

*Трасса проектируемой подъездной автодороги к скважине № 56* идет юго-восточном направлении.

По пути следования трасса автодороги пересекает инженерные сети объектов нефтедобычи.

Общая протяжённость изысканной трассы составила 5,26 км.

					<b>5276П-ППТ-ТОМ1</b>	Лист
Изм	Лист	№ докум	Подпись	Дата		7

### 3. Местоположение объекта

В административном отношении проектируемый объект расположен в Новосергиевском районе Оренбургской области.

Ближайшие населенные пункты к району работ:

- П. Волостновка, в 0,15 км к северо-востоку от ос проектной автодороги;

Дорожная сеть района работ представлена асфальтированной автодорогой на участке «Рыбкино-Волостновка», а также сетью проселочных дорог. В качестве подъездных дорог к проектируемым объектам использовались имеющиеся полевые дороги.

Район относится к лесостепи, характеризуется неоднородным построением рельефа.

В почвенном отношении, район плодороден и благоприятен для ведения сельскохозяйственного производства.

Гидрография представлена руслом реки Кинделя, пересекаемой на первом километре трассы автодороги, ручьем Борисовский и временными водотоками сезонного происхождения. Из растительности преобладает степная травяная растительность, разнотравье.

В районе действуют предприятия, относящиеся к различным отраслям производства.

Население занято в сельском хозяйстве и в промышленности, преимущественно на разрабатываемых нефтяных месторождениях.

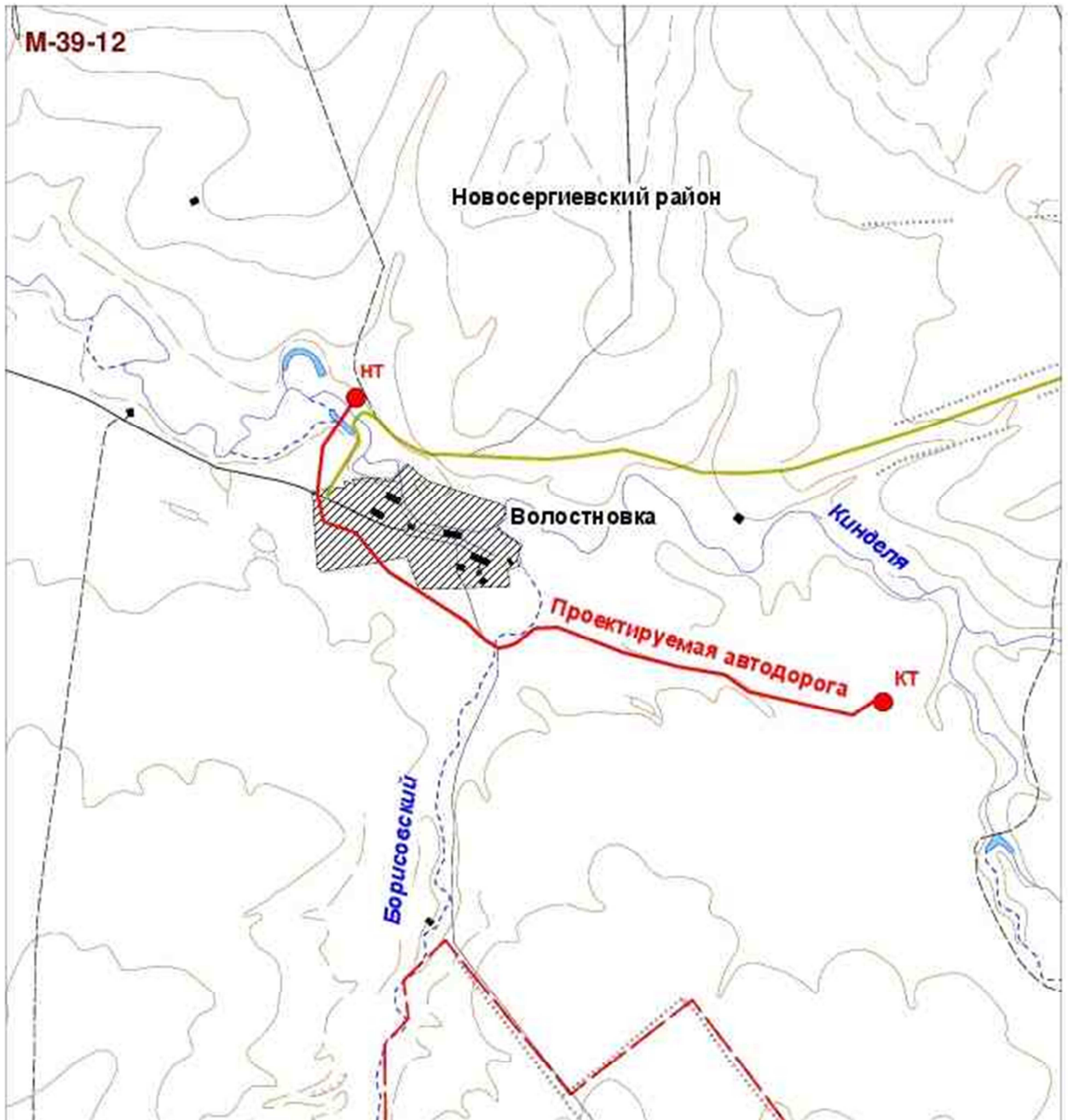
Особо охраняемых природных территорий, включая ландшафтные заказники и заповедники в районе участка проектирования нет.

					<b>5276П-ППТ-ТОМ1</b>	Лист
Изм	Лист	№ докум	Подпись	Дата		8



**Рис. 1 – Обзорная схема**

					<b>5276П-ППТ-ТОМ1</b>	Лист
Изм	Лист	№ докум	Подпись	Дата		9



					<b>5276П-ППТ-ТОМ1</b>	Лист
						10
Изм	Лист	№ докум	Подпись	Дата		

#### 4. Перечень координат характерных точек границ зон планируемого размещения линейного объекта

В отношении рассматриваемой территории подготовлен проект планировки, которым установлены красные линии.

Красные линии в соответствии с п. 11 ст. 1 Градостроительного кодекса РФ представляют собой обозначение существующих и планируемых территориальных границ двух категорий:

- границ территорий общего пользования (площади, улицы, проезды, набережные, скверы, бульвары);
- границ земельных участков, на которых расположены линейные объекты (линии электропередачи, линии связи (в том числе линейно-кабельные сооружения), трубопроводы, автомобильные дороги, железнодорожные линии и другие подобные сооружения).

В данном проекте красные линии обозначают границу земельного участка, в границах которого планируется располагать линейный объект и одновременно является границей зон планируемого размещения объекта капитального строительства местного значения.

Красные линии обязательны для соблюдения всеми субъектами градостроительной деятельности, участвующими в процессе проектирования и последующего освоения и застройки территорий поселений.

Красные линии являются основой для разбивки и установления на местности других линий градостроительного регулирования, в том числе и границ землепользований.

Таблица 1. Перечень координат характерных точек красных линий

№.№ пун- кта	Дирекционный угол	Длина линии, м	X	Y
1	352° 58' 48"	21,6	430599,15	2219682,08
2	337° 9' 19"	20,4	430620,59	2219679,44
3	316° 15' 31"	26,7	430639,39	2219671,52
4	292° 56' 57"	21,1	430658,69	2219653,05
5	282° 24' 26"	5,6	430666,93	2219633,59
6	191° 58' 26"	7,6	430668,14	2219628,09

					<b>5276П-ППТ-ТОМ1</b>	Лист
						11
Изм	Лист	№ докум	Подпись	Дата		



38	311° 28' 35"	127,0	430770,4	2218255,11
39	300° 35' 9"	13,3	430854,53	2218159,94
40	292° 47' 47"	11,2	430861,28	2218148,52
41	277° 22' 8"	89,7	430865,63	2218138,17
42	280° 25' 23"	291,0	430877,13	2218049,25
43	283° 54' 34"	473,9	430929,77	2217763,09
44	292° 10' 49"	151,6	431043,7	2217303,05
45	299° 18' 34"	117,6	431100,92	2217162,7
46	287° 30' 25"	234,7	431158,48	2217060,17
47	278° 21' 10"	100,0	431229,09	2216836,32
48	271° 20' 30"	9,8	431243,62	2216737,36
49	263° 47' 40"	30,5	431243,85	2216727,54
50	254° 7' 5"	44,6	431240,55	2216697,19
51	247° 9' 33"	19,6	431228,35	2216654,31
52	231° 31' 39"	187,7	431220,76	2216636,29
53	252° 33' 14"	98,0	431104,01	2216489,37
54	273° 48' 50"	15,0	431074,62	2216395,85
55	286° 11' 25"	14,8	431075,62	2216380,85
56	293° 0' 19"	8,6	431079,74	2216366,66
57	306° 25' 25"	81,7	431083,09	2216358,77
58	314° 33' 59"	228,1	431131,6	2216293,03
59	300° 9' 32"	610,4	431291,68	2216130,51
60	318° 29' 4"	473,4	431598,34	2215602,75
61	313° 51' 59"	27,9	431952,81	2215288,97
62	300° 9' 12"	23,7	431972,13	2215268,87
63	287° 47' 31"	18,9	431984,01	2215248,42
64	296° 29' 16"	3,3	431989,78	2215230,44
65	284° 51' 7"	191,0	431991,26	2215227,47
66	301° 25' 34"	8,1	432040,21	2215042,88
67	306° 42' 48"	19,0	432044,42	2215035,99
68	323° 30' 8"	9,9	432055,8	2215020,73

					<b>5276П-ППТ-ТОМ1</b>	Лист
Изм	Лист	№ докум	Подпись	Дата		13

69	341° 45' 0"	8,8	432063,72	2215014,87
70	356° 29' 41"	84,2	432072,09	2215012,11
71	351° 15' 20"	93,3	432156,17	2215006,96
72	333° 26' 5"	14,0	432248,36	2214992,78
73	326° 30' 8"	28,1	432260,9	2214986,51
74	312° 41' 49"	13,0	432284,32	2214971,01
75	310° 36' 48"	10,3	432293,15	2214961,44
76	291° 45' 8"	78,1	432299,83	2214953,65
77	14° 15' 28"	47,6	432328,77	2214881,12
78	25° 15' 42"	391,7	432374,93	2214892,85
79	42° 39' 26"	118,8	432729,19	2215060,02
80	84° 50' 35"	6,9	432816,59	2215140,55
81	65° 12' 30"	4,9	432817,21	2215147,42
82	39° 52' 13"	3,4	432819,27	2215151,88
83	39° 59' 12"	4,9	432821,88	2215154,06
84	39° 32' 5"	5,4	432825,6	2215157,18
85	39° 26' 17"	3,8	432829,78	2215160,63
86	2° 2' 43"	1,7	432832,71	2215163,04
87	1° 59' 6"	5,8	432834,39	2215163,1
88	41° 41' 5"	44,5	432840,16	2215163,3
89	55° 10' 20"	26,3	432873,4	2215192,9
90	78° 32' 42"	7,8	432888,4	2215214,46
91	78° 43' 1"	4,1	432889,94	2215222,06
92	78° 41' 24"	1,6	432890,75	2215226,12
93	73° 7' 16"	4,9	432891,06	2215227,67
94	50° 23' 46"	4,4	432892,48	2215232,35
95	39° 5' 9"	3,6	432895,26	2215235,71
96	38° 58' 0"	2,6	432898,03	2215237,96
97	11° 24' 26"	6,9	432900,07	2215239,61
98	55° 9' 4"	11,8	432906,86	2215240,98
99	55° 9' 55"	26,5	432913,6	2215250,66

					<b>5276П-ППТ-ТОМ1</b>	Лист
Изм	Лист	№ докум	Подпись	Дата		14

100	128° 22' 40"	16,2	432928,75	2215272,43
101	51° 43' 18"	4,0	432918,7	2215285,12
102	341° 27' 26"	3,4	432921,17	2215288,25
103	337° 19' 16"	41,8	432924,36	2215287,18
104	339° 46' 30"	7,5	432962,96	2215271,05
105	246° 45' 41"	3,8	432969,99	2215268,46
106	185° 57' 40"	15,7	432968,5	2215264,99
107	235° 8' 57"	33,5	432952,89	2215263,36
108	235° 12' 36"	11,8	432933,72	2215235,83
109	258° 21' 23"	5,1	432926,96	2215226,1
110	263° 39' 35"	4,0	432925,94	2215221,15
111	263° 45' 46"	1,8	432925,5	2215217,19
112	240° 0' 17"	2,8	432925,3	2215215,36
113	229° 28' 29"	2,4	432923,88	2215212,9
114	229° 36' 38"	2,6	432922,29	2215211,04
115	202° 49' 7"	5,5	432920,58	2215209,03
116	232° 50' 44"	38,3	432915,47	2215206,88
117	224° 25' 31"	47,2	432892,35	2215176,37
118	258° 35' 46"	3,6	432858,61	2215143,3
119	258° 37' 29"	1,7	432857,9	2215139,78
120	243° 26' 5"	3,8	432857,56	2215138,09
121	243° 26' 5"	1,4	432855,88	2215134,73
122	225° 57' 31"	6,8	432855,25	2215133,47
123	214° 46' 8"	2,9	432850,55	2215128,61
124	214° 49' 28"	1,7	432848,13	2215126,93
125	209° 38' 30"	4,8	432846,75	2215125,97
126	182° 57' 34"	7,9	432842,55	2215123,58
127	222° 39' 22"	124,1	432834,62	2215123,17
128	205° 15' 46"	398,0	432743,32	2215039,05
129	194° 15' 27"	43,9	432383,42	2214869,21
130	270° 21' 16"	22,6	432340,84	2214858,39

					<b>5276П-ППТ-ТОМ1</b>	Лист
Изм	Лист	№ докум	Подпись	Дата		15

131	201° 7' 19"	23,3	432340,98	2214835,76
132	200° 49' 37"	3,7	432319,21	2214827,35
133	104° 56' 58"	22,4	432315,74	2214826,03
134	108° 8' 41"	31,2	432309,97	2214847,64
135	105° 44' 58"	27,7	432300,24	2214877,33
136	113° 49' 54"	19,1	432292,71	2214904,03
137	121° 13' 6"	10,8	432284,98	2214921,53
138	128° 46' 22"	18,2	432279,38	2214930,77
139	141° 6' 8"	25,2	432267,99	2214944,95
140	155° 15' 13"	13,8	432248,37	2214960,78
141	162° 40' 55"	13,3	432235,83	2214966,56
142	160° 17' 37"	4,4	432223,13	2214970,52
143	171° 15' 20"	66,2	432218,97	2214972,01
144	176° 29' 38"	88,3	432153,5	2214982,08
145	167° 51' 39"	2,7	432065,36	2214987,48
146	162° 14' 35"	21,6	432062,71	2214988,05
147	142° 28' 42"	17,1	432042,1	2214994,65
148	126° 14' 23"	11,1	432028,57	2215005,04
149	104° 51' 7"	192,0	432022,01	2215013,99
150	112° 49' 8"	11,5	431972,8	2215199,56
151	111° 44' 57"	24,5	431968,34	2215210,16
152	120° 14' 42"	18,3	431959,26	2215232,92
153	125° 47' 18"	22,6	431950,03	2215248,75
154	131° 51' 42"	17,3	431936,83	2215267,06
155	138° 29' 4"	462,8	431925,28	2215279,95
156	120° 9' 32"	611,3	431578,75	2215586,7
157	134° 33' 56"	226,7	431271,65	2216115,22
158	126° 25' 38"	104,1	431112,54	2216276,76
159	102° 39' 20"	25,5	431050,71	2216360,54
160	72° 33' 19"	121,5	431045,13	2216385,39
161	51° 31' 32"	168,8	431081,55	2216501,29

					<b>5276П-ППТ-ТОМ1</b>	Лист
Изм	Лист	№ докум	Подпись	Дата		16



162	60° 52' 32"	19,9	431186,57	2216633,44
163	67° 1' 11"	22,4	431196,27	2216650,85
164	72° 27' 45"	17,0	431205,01	2216671,46
165	79° 22' 35"	26,9	431210,12	2216687,63
166	83° 39' 20"	14,9	431215,07	2216714,02
167	92° 38' 0"	14,4	431216,72	2216728,86
168	90° 29' 44"	10,4	431216,06	2216743,21
169	98° 21' 9"	77,9	431215,97	2216753,61
170	107° 42' 53"	229,7	431204,65	2216830,71
171	118° 51' 59"	116,8	431134,76	2217049,51
172	112° 10' 47"	154,9	431078,36	2217151,82
173	103° 54' 35"	476,5	431019,87	2217295,29
174	100° 25' 19"	292,5	430905,32	2217757,82
175	96° 38' 47"	81,6	430852,4	2218045,53
176	106° 14' 41"	4,5	430842,96	2218126,54
177	108° 56' 20"	8,6	430841,71	2218130,83
178	123° 28' 20"	5,8	430838,91	2218138,99
179	125° 15' 46"	9,7	430835,69	2218143,86
180	132° 6' 27"	119,4	430830,09	2218151,78
181	119° 44' 29"	88,2	430750,03	2218240,36
182	106° 46' 41"	79,2	430706,27	2218316,95
183	102° 48' 39"	737,4	430683,41	2218392,77
184	96° 40' 57"	11,1	430519,91	2219111,78
185	76° 3' 54"	12,3	430518,62	2219122,79
186	69° 40' 12"	46,6	430521,59	2219134,76
187	55° 10' 35"	90,4	430537,77	2219178,43
188	55° 49' 55"	22,6	430589,42	2219252,68
189	59° 54' 7"	12,5	430602,12	2219271,39
190	69° 15' 8"	9,8	430608,38	2219282,19
191	72° 26' 1"	10,6	430611,85	2219291,35
192	79° 51' 1"	10,6	430615,06	2219301,49

					<b>5276П-ППТ-ТОМ1</b>	Лист
Изм	Лист	№ докум	Подпись	Дата		17

193	86° 39' 54"	10,7	430616,92	2219311,88
194	90° 15' 30"	8,9	430617,54	2219322,52
195	95° 6' 37"	7,4	430617,5	2219331,39
196	96° 19' 38"	4,9	430616,84	2219338,77
197	106° 35' 25"	225,3	430616,3	2219343,64
198	108° 32' 40"	26,4	430551,98	2219559,53
199	102° 13' 17"	26,5	430543,57	2219584,6
200	82° 38' 36"	25,8	430537,96	2219610,5
201	65° 6' 44"	15,3	430541,26	2219636,06
202	52° 48' 20"	18,0	430547,69	2219649,92
203	31° 14' 11"	24,5	430558,58	2219664,27
204	14° 35' 28"	20,3	430579,52	2219676,97

Система координат МСК-56.

**5. Перечень координат характерных точек границ зон планируемого размещения линейных объектов, подлежащих переносу (переустройству) из зон планируемого размещения линейного объекта**

Согласно имеющимся сведениям в границах зоны планируемого размещения линейного объекта 5276П «Корректировка проекта 3633П Сбор нефти и газа со скважин №№53, 54, 55, 56, 57, 58, 59, 60, 61 Волостновского лицензионного участка» отсутствуют границы зон планируемого размещения линейных объектов, подлежащих переносу (переустройству).

**6. Предельные параметры разрешенного строительства, реконструкции объектов капитального строительства, входящих в состав линейного объекта в границах зон их планируемого размещения**

Категория автомобильной дороги определена исходя из назначения дороги, с учетом грузооборота и интенсивности движения. Автомобильная дорога принята IV категории по СП 34.13330.2012 (по назначению является подъездной дорогой к промышленным предприятиям).

					<b>5276П-ППТ-ТОМ1</b>	Лист
Изм	Лист	№ докум	Подпись	Дата		18

Трасса автодороги проложена с учетом круглогодичного проезда к площадке ДНС, обеспечения расчетных скоростей и безопасности дорожного движения с учетом рельефа местности, гидрологических и инженерно-геологических условий местности.

Все геометрические элементы плана соответствуют нормам IV технической категории по СП 34.13330.2012.

Автодорога состоит из участков:

- подъездной путь с твердым покрытием от существующей автодороги «с. Рыбкино – с. Волостновка» до примыкания к полевой дороге Волостновского лицензионного участка с мостовым сооружением в районе пересечения реки Кинделя»;

подъездной путь с твердым покрытием от примыкания к полевой дороге Волостновского лицензионного участка (1-й этап) до скважины № 56 Волостновского лицензионного участка с реконструкцией существующей дамбы за селом Волостновка.

**Общая площадь отводимых земель:**

- Общая площадь постоянных отводов — 106918.1 м<sup>2</sup>
- Общая площадь временных отводов — 56969.9 м<sup>2</sup>
- Всего — 163880.0 м<sup>2</sup>

					<b>5276П-ППТ-ТОМ1</b>	Лист
Изм	Лист	№ докум	Подпись	Дата		19

**7. Мероприятия по защите сохраняемых объектов капитального строительства (здание, строение, сооружение, объекты, строительство которых не завершено), существующих и строящихся на момент подготовки проекта планировки территории, а также объектов капитального строительства, планируемых к строительству в соответствии с ранее утвержденной документацией по планировке территории, от возможного негативного воздействия в связи с размещением линейных объектов**

Данный мероприятия не разрабатываются ввиду отсутствия объектов капитального строительства (здание, строение, сооружение, объекты, строительство которых не завершено), существующих и строящихся на момент подготовки проекта планировки территории, а также объектов капитального строительства, планируемых к строительству в соответствии с ранее утвержденной документацией по планировке территории

**8. Мероприятия по сохранению объектов культурного наследия от возможного негативного воздействия в связи с размещением линейного объекта**

В границах проектируемого земельного участка отсутствуют объекты культурного наследия.

**9. Мероприятия по охране окружающей среды**

Для соблюдения требований природоохранного законодательства необходимо приказом назначить ответственного.

Оборудовать места производства работ табличкой с указанием ответственного лица за экологическую безопасность.

При производстве строительно-монтажных работ необходимо соблюдать следующие требования по охране окружающей природной среды:

- обязательное соблюдение границ территорий, отводимых для производства строительно-монтажных работ и размещения строительного хозяйства;
- предотвращение захламления территории строительства строительными и бытовыми отходами;
- оснащение рабочих мест и строительных площадок инвентарными контейнерами для бытовых и строительных отходов;

					<b>5276П-ППТ-ТОМ1</b>	Лист
Изм	Лист	№ докум	Подпись	Дата		20

- постоянный контроль обслуживающим персоналом, качества и химического состава выхлопных газов, используемой строительной техники и автотранспортных средств. Запрет на выезд строительной техники на линию с неотрегулированными двигателями;
- слив горючесмазочных материалов и мойку машин осуществлять только на отведенных и соответствующе оборудованных площадках.

Общими мероприятиями по охране почв при всех работах являются выполнение строительных работ, складирование и перемещение материалов и конструкций зданий и сооружений производить в границах участков, отведенных под строительство.

Передвижение транспортных средств производить по подготовленным дорогам, с соблюдением графиков перевозок, грузоподъемности транспортных средств.

Стоянка техники, ее ремонт и заправка ГСМ производятся в специально отведенных и оборудованных местах. Ликвидация разливов ГСМ выполняется снятием и удалением загрязненного грунта.

К числу мероприятий, снижающих уровень негативного воздействия на окружающую среду выбросов вредных веществ в атмосферу, следует отнести следующее:

- приведение и поддержание технического состояния строительных машин и механизмов и автотранспортных средств, в соответствии с нормативными требованиями по выбросам вредных веществ;
- проведение технического осмотра и профилактических работ строительных машин, механизмов и автотранспорта, с контролем выхлопных газов ДВС для проверки токсичности не реже одного раза в год (плановый), а также после каждого ремонта и регулирования двигателей;
- недопущение к работе машин, не прошедших технический осмотр с контролем выхлопных газов ДВС;
- обеспечение оптимальных режимов работы, позволяющих снизить расход топлива на 10 ÷ 15 % и соответствующее уменьшение выбросов вредных веществ;
- осуществление заправки машин, механизмов и автотранспорта при обязательном оснащении топливозаправщиков специальными раздаточными пистолетами;
- подвозка и заправка всех транспортных средств горюче-смазочными материалами по «герметичным» схемам, исключающим попадание летучих компонентов в окружающую среду;
- осуществление экологического контроля по выполнению перечисленных пунктов.

Все образовавшиеся отходы производства при выполнении работ собрать и разместить в специальные контейнеры для временного хранения с последующим вывозом в установленные места.

Не допускать пролива горючесмазочных материалов.

					<b>5276П-ППТ-ТОМ1</b>	Лист
Изм	Лист	№ докум	Подпись	Дата		21

После окончания строительных работ необходимо:

- удалить из пределов строительной площадки все временные сооружения и устройства;
- выполнить засыпку и послойную трамбовку или выравнивание ям, рытвин, возникших в результате проведения строительных работ.

#### **10. Мероприятия по защите территории от чрезвычайных ситуаций природного и техногенного характера, в том числе по обеспечению пожарной безопасности и гражданской обороне.**

При обеспечении пожарной безопасности следует руководствоваться Федеральным законом Российской Федерации от 21.12.1994 г. № 69-ФЗ «О пожарной безопасности», Правилами противопожарного режима в Российской Федерации, утвержденными постановлением Правительства РФ от 25 апреля 2012 г. № 390, ГОСТ 12.1.004-91, и другими утвержденными в установленном порядке, строительными нормами и правилами, нормативными документами, регламентирующими требования пожарной безопасности.

Все работники должны допускаться к работе только после прохождения противопожарного инструктажа, а при изменении специфики работы проходить дополнительное обучение по предупреждению и тушению возможных пожаров в порядке, установленном руководителем.

Ответственных за пожарную безопасность определяет руководитель предприятия.

Персональная ответственность за обеспечение пожарной безопасности предприятий и их структурных подразделений в соответствии с действующим законодательством возлагается на их руководителей.

Правила применения на территории объекта открытого огня, проезда транспорта, допустимость курения и проведение временных пожароопасных работ устанавливаются общими объектовыми инструкциями о мерах пожарной безопасности.

Объект необходимо обеспечить прямой связью с ближайшим подразделением пожарной охраны или центральным пунктом пожарной связи.

Спецодежда лиц, работающих с маслами и другими ЛВЖ и ГЖ, должна храниться в подвешенном виде в металлических шкафах, установленных в специально отведенных для этой цели местах.

Территория объекта должна иметь наружное освещение, достаточное для быстрого нахождения противопожарных водоисточников или иных средств пожаротушения.

					<b>5276П-ППТ-ТОМ1</b>	Лист
Изм	Лист	№ докум	Подпись	Дата		22

Приказом (инструкцией) должен быть установлен соответствующий противопожарный режим, в том числе:

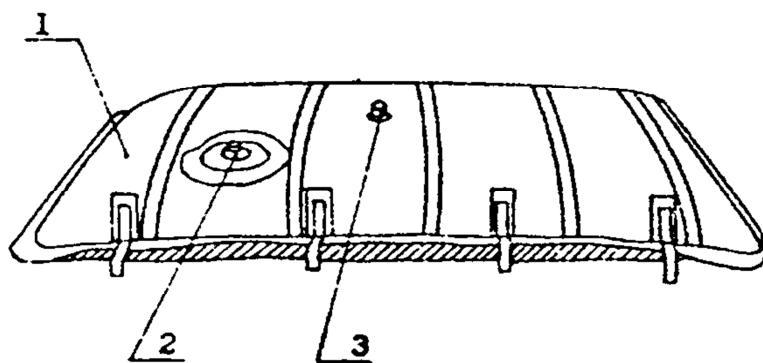
- определены и обозначены места для курения;
- определены места и допустимое количество единовременно находящихся в помещениях материалов;
- установлен порядок уборки горючих отходов, хранения промасленной спецодежды;
- определен порядок обесточивания электрооборудования в случае пожара и при окончании рабочего дня;
- регламентирован порядок осмотра и закрытия помещений после окончания работы и действия работников при обнаружении пожара;
- определен порядок и сроки прохождения противопожарного инструктажа и занятий по пожарно-техническому минимуму, а также назначены ответственные за их проведение.

На период строительства предусматривается хранение противопожарного запаса воды в полимерном эластичном резервуаре ПЭР-50В, емкостью 50 м<sup>3</sup> (Рисунок 3). Конструкция резервуара позволяет передвижной мотопомпе осуществлять забор воды для противопожарных нужд.

Резервуар-отстойник представляет собой замкнутую оболочку в виде подушки с смонтированной в нее арматурой.

На резервуаре имеется люк-лаз, сливо-наливная горловина, присоединительный и воздушный патрубки. Резервуар размещается на площадке, не имеющей острых углов. Уклон в сторону люка-лаза не должен превышать 0,01.

					<b>5276П-ППТ-ТОМ1</b>	Лист
Изм	Лист	№ докум	Подпись	Дата		23



*1 - Резервуар ПЭР-50В (80В); 2 - Наливное отверстие;*

*3 - Отверстие для выпуска воздуха при наливе*

Рисунок 1 - Полимерный эластичный резервуар ПЭР-50В(80В)

					<b>5276П-ППТ-ТОМ1</b>	Лист
						24
Изм	Лист	№ докум	Подпись	Дата		



**Раздел 1.**  
**Проект планировки территории. Графическая часть.**

					<b>5276П-ППТ-ТОМ1</b>	<i>Лист</i>
<i>Изм</i>	<i>Лист</i>	<i>№ докум</i>	<i>Подпись</i>	<i>Дата</i>		25